

BRANDKÅRS-

tidskrift



Nr 2 1961

43 ÅRG.

UR INNEHÅLLET:

Brandsläckning på entreprenad i Danmark	25	Konsulentmötet 1960	34
Självskydd	28	Hur skulle Du handla?	35
Statsverkspropositionen 1961	29	Canada, dess brandförsvär och brandskola	36
Branden vid Cirrus Skumgummi-fabrik	30	Brandförsvarsmål i Regeringsrätten 1959	40

Till flydda tider återgår...

Foto: O. Johansson



Karlholms Bruk presenterar **KARLIT** mineralfiberskiva

som är
brandhändig

med flamsäkert ytskikt, avger ej rök eller
gaser, är ljudabsorberande, värmeisole-
rande och dimensionsstabil.



Bygg på besked från Statens Provvningsanstalt

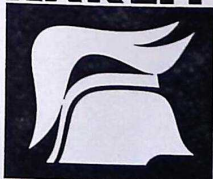
Mångårigt utvecklingsarbete i Karlholms Bruk har resulterat i KARLIT-MINERAL, beklädnadsskivan av mineralfiber, som på en gång är brandhändig, ljudabsorberande, dimensionsstabil, värmeisolerande, ($\lambda_n = 0,05$ enligt BABS 1960, sid. 119), lätt att bearbeta. Ända tills nu har dessa egenskaper återfunnits blott var för sig hos olika beklädnadsskivor på marknaden. KARLIT-MINERAL har provats ingående av Statens Provvningsanstalt med goda resultat (intyg nr 41.620, 44.597, 44.598, 44.599, 44.600, 59.052, 59.054, U 60-250, U 60-625). Brandmyndigheterna har även gett KARLIT-MINERAL sitt oreserverade godkännande. KARLIT-MINERAL är patentskyddad i ett flertal länder.

Mer om KARLIT-MINERAL kan Ni läsa i vår folder, som sändes på begäran. KARLIT-MINERAL kommer att ingå i Byggtjänsts utställning, Kungsgatan 32, Stockholm.

KARLIT-MINERAL är årets nyhet för alla som bygger och bor.

Ett brandhändigt val — KARLIT-MINERAL

KARLIT



BRANDHÄRDIG
mineralfiberskiva

KARLHOLMS AB • KARLHOLMSBRUK • TEL. 1



Nr 2 1961
43 ÅRG.

UPPLAGA 14.000 EX.

JAKOBSGATAN 14, STOCKHOLM C

REDAKTÖR OCH ANSVARIG UTGIVARE: ANDERS EKBERG
ORGAN FÖR SVENSKA BRANDKÄRERNAS RIKSFÖRBUND
TELEFON 21 36 06 • POSTGIROKONTO NR 4870

BRANDKÅRS- *tidskrift*

Brandsläckning på entreprenad i Danmark

Av brandchef Allan Samuelsson

I brandbefälskretsar har det varit känt, att kommunerna i Danmark sedan länge träffat avtal med privata räddningskårer angående sitt brandförsvaret. Någon mera detaljerad studie av denna verksamhet har såvitt jag har mig bekant ej skett, då väl ingen ansett att denna form varit lämplig för svenska förhållanden.

Sedan jag tillsammans med några kommunalmän från stockholmstrakten haft förmånen att få något studera denna fråga, tror jag det vore värdefullt för denna tidskrifts läsare att få en kortare redogörelse.

I Danmark är liksom i Sverige brandförsvaret reglerat genom särskild lagstiftning. Alla kommuner måste ha en brandkår och verkställa brandsyn — utom i Köpenhamn, där brandsyn ej är föreskriven men likväl utföres på industrier o d.

Det finns ingen bestämd gräns (folkmängd, bebyggelse e d), där borgarbrandkår måste ersättas med yrkesbrandkår. Avgörande är när antalet brandlarm blir så stort, att för stora störningar uppstår på borgarbrandmännens arbetsplatser.

I kommuner under 12.000 invånare skall finnas ett utryckningståg, som skall kunna lämna brandstationen fem minuter efter larm och med en manskapsstyrka på 6 yrkesbrandmän eller 10 borgarbrandmän. I en kommun med högst 25.000 invånare skall finnas två

sådana utryckningståg. I ännu större kommuner tre eller flera.

Ingen kommun är skyldig hålla brandskåp, hjälptelefonskåp e d.

Försäkringsbolagen stöder kommunernas brandförsvaret genom att bidra med 50 % av kostnaden för nyanskaffning av brandbilar och övrig utrustning. Försliten materiel såsom slangar o d får dock kompletteras av kommunen, men till brandbilar utgår alltid bidrag med 50 %. Denna regel gäller dock ej landskommuner.

I Danmark finns två räddningskårer, som konkurrera med varandra: Falcks Redningskorps och Zone-Redningskorpsen A/S. I stort sett ha de följt olika linjer vid sitt samarbete med kommunerna. Zone har i huvudsak sökt samverkan med kommunerna i vissa speciella delar av brandförsvaret medan Falcks i många fall helt övertagit brandsläckningen.

Ett typiskt fall på det förra är staden Nakskov. Staden har ca 17.000 invånare och Zone är stadens SOS-central, till vilken allmänheten vänder sig för att få hjälp vid brand, för sjuktransporter, vid brott på elnätet, fel på gasledningar osv. Där finns även uppgift på blodgivare. Kommunen har egen brandkår, men brandstationen är Zones, och den hyres av staden på 20 år. Stadens borgarbrandkår är på 24 man. Zone har ständigt 4 man på vakt, varav dock en åtgår som tele-

vakt, och de övriga torde erfordras för ambulanstransporter, bilbärgning o. d. Zone har emellertid avtal med landskommunerna runt staden, och vid brand rycker man ut med en brandbil med släpmotorspruta och två man. I dessa landskommuner finns sedan sex borgarbrandmän, som alltid omedelbart alarmeras.

Med stadens brandkår har man avtal om sk restvärdesskydd. Vid behov av sådant arbete rekvideras Zone, som sedan erhåller ersättning för sitt arbete av brandförsäkringsbolagen.

Falcks Redningskorps har i ett stort antal fall mot ersättning helt övertagit kommunernas skyldighet att ombesörja släckning av bränder. Enligt de uppgifter, som lämnades, svarar Falcks för brandsläckning för ca 45 % av befolkningen i Danmark, om Köpenhamn undantages. De största städer, som ha avtal är Gladsaxe, en förstad till Köpenhamn med ca 65.000 invånare, och Esbjerg ca 60.000 invånare.

Vi besökte dels en mindre ort dels Gladsaxe.

I den mindre orten hade Falcks avtal med denna kommun och med sju kringliggande kommuner (ca 10.000 invånare) om brandsläckning. Falcks hade byggt en ny station, och där var alltid en bemanning på tre man. Av dessa åtgick emellertid en man till brandalarmeringscentralen, och de övriga torde huvudsakligen tagas i anspråk för ambulanstransporter, bilbärgning o. d. På dagarna fanns tyngre ett befäl och två man i tjänst.

I tätorten fanns en kommunal borgarbrandkår på tio man och i en annan sex km avlägsen tätort inom släckningsområdet ytterligare två befäl och tio borgarbrandmän. Verksamheten belyses av att totala antalet utryckningar pr vecka var 40, men för brand hade under de första tio månaderna år 1960 endast förekommit 37 utryckningar.

I Gladsaxe hade Falcks organiserat en yrkesbrandkår med nio man i utryckningstjänst varje dygn. Dessutom fanns personal för dels ambulanstjänst och dels för annan räddningstjänst. Personalen växlade regelmässigt mellan de olika tjänsterna. Härjämte fanns en borgarbrandkår, som kontrakterats av Falcks och som rekryterats bland taxichaufförerna. Då alla taxibilar ha radio kunde borgarbrandmännen snabbt inkallas.

År 1959 utförde räddningsstationen i Glad-

saxe 25.121 uppdrag, varav för brandsläckning 469.

Brandförsvaret i Danmark lyder under justitieministeriet, och detta skall granska och godkänna avtal, som träffas mellan en kommun och en privat räddningskår. Det finns tryckta normalöverenskommelser, som rekommenderas av "De samvirkande sognerådsforeninger" och i landskommunerna är kostnaden för brandsläckning mycket låg. Avtalen avser endast brandsläckning. Kommunerna få här till kostnader för brandchef och övriga erforderliga brandsynförrättare, brandstation m m.

I Gladsaxe håller kommunen brandstation utan kostnad för räddningskåren. Avtal slutes på minst fem år i landskommunerna men i städerna oftast 15—20 år. Ofta finns en regel, som bestämmer att yrkesbrandkårens styrka skall ökas med en man för 1.000 personers folkökning.

Kommer räddningskåren på obestånd, är kommunen tillförsäkrad rätten att inlösa brandmaterielen för skäligt pris.

Några synpunkter.

Slutligen må framföras några allmänna synpunkter, vilka ej på något sätt är uttömmande, men måhända kan väcka en värdefull diskussion.

Först måste framhållas, att detta typiskt danska system ej utan vidare kan översättas på svenska förhållanden. Bebyggelsen i Danmark är en annan. Stenhusen dominerar. Vagnåter är mycket bra. Skogsbränder torde väl ej förekomma av större omfattning. Landet är tätbefolkat och man räknar med, att det finns underlag för en räddningsstation i varje tätort och en radié av 20 km runt denna.

Räddningskårerna i Danmark har ett stort antal abonnenter på sjuktransporter, bilbärgning m m vilket gör att de måste ordna räddningsstationer i nästan alla tätorter. De ha sålunda lokaler, televakt m m och kan därför erbjuda brandsläckning till ett mycket lågt pris.

I vårt land ha vi väl i en del områden av lokalpatriotiska skäl behållit brandkärer, som kunde ändras till reservbrandstyrkor (brandvärn) eller kanske rent av slopas. Måhända är också kostnaderna för borgarbrandmännen i Danmark lägre än i Sverige. Åtminstone i vissa områden syntes det vara så.

Samarbetet mellan en viss räddningskårs

olika stationer var väl utvecklade. Däremot torde det vara svårt att få till stånd samarbete mellan de hårt konkurrerande företagen. Dessutom är det väl sannolikt, att en räddningskår hellre tar förstärkning från en avlägsen egen kår än anlitar en närbelägen kommunal brandkår.

En viss fördel är det väl, att allmänheten kan få nästan all service från samma station, men detta är förhållandet även i vårt land åtminstone i orter med yrkesbrandkår, där dess personal och materiel ofta får tas i anspråk för helt andra akuta ändamål än brandsläckning. Kostnaderna för denna service belastar nästan alltid brandförsvaret.

Tendensen i Danmark synes emellertid vara, att allt fler kommuner träffar avtal om brandsläckning med en räddningskår. Detta förklaras med att folk numera sätter allt större värde på sin fritid. Den gamla frivilligandan håller på att försvinna. Man vill ha betalt för sin beredskap och för sitt arbete. Telefonnätets automatisering har framtingat brandalarmeringscentraler, och då polisen ogärna åtager sig denna uppgift, har kommunerna funnit det naturligt att vända sig till en räddningskår, som finns på platsen med televakt osv.

Ur brandförsvarsynpunkt uppstår en påtaglig nackdel genom att det naturliga samspillet mellan det förebyggande och släckande brandförsvaret spolieras. En brandsyneförrättare med praktisk erfarenhet från brandsläckning har lättare att rätt bedöma lämpliga brandskyddsåtgärder. Brandchefen blir en skrivbordsman, som utöver sin uppgift på det förebyggande området skall kontrollera att räddningskårens beredskap, materiel, utbildning m m är enligt avtal. Hans befälsuppgift vid brand blir nämligen mycket begränsad, och hur skall han kunna leda en kår, som han ej utbildar, och där han knappast känner dess utrustning?

Brandbefälet har ingen anledning att motsätta sig en rationalisering och ett förbilligande av kostnaderna för brandförsvaret, om detta kan ske utan att dess effektivitet efter-sättes. Men innan en övergång till det här skisserade systemet överväges, bör sorgfälligt undersökas om kostnaderna ej kan nedbringas på annat sätt t ex genom interkommunal sam-verkan beträffande brandac, slangdepåer, rök-övningshus, tryckluftsdepåer, specialfordon osv.

Teknisk Triumf

*vår termokontakt
för automatiskt brandalarm
är oöverträffad*

**SENSATIONELLT
SNABBUTLÖSANDE**



**UTBYTBARA
SMÄLTFJÄDRAR GER
STÄNDIG BRANDBEREDSKAP**

AUTOMATISKT BRANDALARM A-B

18 års erfarenhet

FABRIK och HUVUDKONTOR

MALMKÖPING

Tel. växel 338

STOCKHOLM

S:t Eriksgratan 66, Tel. 32 79 75

GÖTEBORG

Fabriksgratan 4, Tel. 15 80 41

MALMÖ

Amiralsgratan 14, Tel. 365 06

Självskydd

När statsmakterna fastställde den nu gällande civilförsvarsorganisationen år 1959 minskades personalstyrkan väsentligt. Vidare togs blockskydd och hemskydd bort. Man förutsatte emellertid att allmänheten vid beredskap och krig skulle kunna delta i räddningsarbetet utan att i förväg vara uttagen eller inskriven för uppgiften. Då de moderna anfallsvapens verkningar är vittomfattande och det allmänna civilförsvarets fåtaliga styrkor endast i begränsad omfattning kan förväntas komma till omedelbar undsättning måste människorna i stor utsträckning söka hjälpa sig själva och varandra. Möjligheterna här till kan synas ringa, men just genom det omedelbara ingripandet blir hjälpen så mycket värdefullare. Det har därför befunnits angeläget att allmänheten bibringas elementära kunskaper om vad den bör iakta för att skydda sig själv, hjälpa varandra och kunna göra en insats vid ofred. Denna verksamhet har fått namnet *självskydd*.

Självskyddet omfattar för den enskilde åtgärder av mångahanda slag. Självskyddsåtgärder kan utgöras av brandsläckning, hastigt ingripande för att rädda människor ur antända eller raserade byggnader och för att lämna första hjälp, omhändertagande av lättare skadade, som ej behöver sjukhusvård, skyddsåtgärder mot stridsgaser, radioaktiv strålning och biologisk krigsföring, hjälp åt utrymmande befolkning m.m.

Självskyddsutbildningen är en frivillig utbildning av den enskilde för att öka möjligheterna till eget skydd och hjälp åt andra. Den får alltså icke förväxlas med eller hänföras till civilförsvarsutbildning, som är obligatorisk för den inskrivna civilförsvarspersonalen och har helt andra utbildningsmål. Den får ej heller utnyttjas som grund för rekrytering av personal till civilförsvaret. Det har därför bedömts viktigt, att allmänhetens vägledning och utbildning i självskydd — inom ramen för av civilförsvarsmyndighet utfärdade direktiv — anförtros åt bl.a. de frivilliga organisationerna.

Organisation och utformning

Kungl. Civilförsvarsstyrelsen har därför uppdragit — i enlighet med departements-

chefens yttrande — åt Sveriges Civilförsvarsförbund, Svenska Röda Korset och Svenska Brandkärnans Riksförbund, vilka i fortsättningen för enkelhetens skull benämns huvudorganisationerna, att bedriva utbildningen i självskydd. I samverkan med Centralförbundet Folk och Försvar sker den upplysning och propaganda om denna "medborgarutbildning", som erfordras för att skapa intresse för utbildningen.

För att handlägga gemensamma frågor utser huvudorganisationerna i samarbete med centralförbundet Folk och Försvar ett centralt samarbetsorgan. För behandling av gemensamma ärenden inom länen utser länsorganisationerna ett regionalt samarbetsorgan.

Självskyddsutbildningen omfattar kurser i brandförsvar, olycksfallsvård och personligt skydd. Civilförsvarsstyrelsen har fastställt kursplaner för utbildningen. För att underlätta rekryteringen till utbildningen har kursernas längd pressats till kortast möjliga dock utan att utbildningsmålet eftersätts.

Utbildningen har uppdelats på tre kurser, vardera specialiserad på ett av huvudämnena. Detta har skett dels för att fördela tiden på kortare utbildningsomgångar och därmed göra det lättare för allmänheten att frigöra sig för deltagande, och dels för att från organisatorisk synpunkt särskilja de ämnesområden, som skall handhas av de tre huvudorganisationerna. Det är icke nödvändigt att dessa kurser genomgås i bestämd ordning och ej heller i en följd. Det får ej heller ställas krav på att alla tre kurserna genomgås, även om detta vore önskvärt. Utbildningen kan, om så befinner lämpligt, fördelas med en kurs per termin eller år.

Verksamhetens bedrivande

I princip skall respektive huvudorganisation handha utbildningen inom sitt ämnesområde. På det lokala planet ombesörjes utbildningen av dessas lokalorganisationer och brandkärnorna, som anordnar kurser för allmänheten. Utbildningsverksamheten kan också ske så, att förening, personalsammanslutning, industri eller annat organ själv hänvänder sig till civilförsvarsföreningen, lokalorganisation av röda korset eller brandkåren i orten eller direkt till deras länsorganisationer

för att erhålla utbildning för sina medlemmar eller sin personal. Dylik sammanslutning eller företag kan också själv bedriva sådan utbildning om kvalificerade instruktörer finns och utbildningen sker enligt fastställda föreskrifter.

Ekonomi

Utbildningen bekostas av statsmedel. För den del av budgetåret 1960/1961, som är kvar, finns till förfogande kr 90.000:— och för nästa budgetår torde kunna påräknas ett betydligt större belopp.

Statsbidraget utgår med 1 krona och 60 öre för elev och undervisningstimme om 45 minuter.

Kursplaner

Personligt skydd

1. Utrymning och inkvartering	1 tim
2. Skyddsrum och larmsignaler	1 "
3. Skydd mot kärnvapen	1 "
4. Skydd mot biologiska stridsmedel och mot stridsgaser	1 "
Summa	4 tim

Olycksfallsvård

1. Första hjälpen, blödningar och blodstillning samt tryckförband	2 tim
2. Skadechock, sårskador och sårbehandling samt skyddsförband	2 "
3. Ben-, led- och muskelskador samt stöd-förband	2 "
4. Hastigt insjuknande och medvetlöshet samt konstgjord andning	2 "
5. Lyftning och transport samt tillämpningsövning	2 "
Summa	10 tim

Brandsläckning

1. Eldens uppkomst, livräddning samt upp-trädande på brandplats	2 tim
2. Övningar i brandsläckning	2 "
Summa	4 tim

För att undervisningen skall delges i en trevlig och lättfattlig form håller man f n på att framställa filmer, stillfilmer, bildband m m. Denna undervisningsmateriel kommer att i allmänhet ställas till förfogande utan kostnad.

A. H.

Statsverkspropositionen 1961

Brandförsvaret har i den nyligen framlagda statsverkspropositionen inte undergått några större omvälvningar i fråga om den föreslagna anslagstilldelningen för budgetåret 1961/62. Förhållandet bör ses mot bakgrunden av att nya förslag torde bli aktuella till budgetåret 1962/63 på grundval av den blivande nya brandlagstiftningen, vilken till dess kan antagas träda i verksamhet. Budgetåret 1961/62 blir sålunda ett sk mellanår.

Några detaljer kan emellertid framhållas.

1. Anslagen till brandförsvaret, som tidigare redovisades under särskild rubrik — i likhet med anslagen till hälso- och sjukvården, länsstyrelserna, polisväsendet och civilförsvaret — har i år sammanförts med anslagen till civilförsvaret. Motiveringen har varit att man velat "systematisera redovisningen av anslagen under huvudtiteln".
2. Anslagen Bidrag till kommuner för uppförande av brandstationer resp anläggande av branddammars lyser nu helt med sin frånvaro.
3. Länsbrandinspektörerna m fl föreslås detta år inte få någon höjning av sina arvoden. S bri hade föreslagit ca 10 % höjning i likhet med vad som gällt för övriga statstjänstemän. Däremot har en mindre höjning av nämnda befattningshavares reseanslag förordats.
4. Anslagen till Skogsbrandbevakning och Ersättning för verksamhet vid brandsläckning m m föreslås höjda från 265.000 och 550.000 kronor till resp 300.000 och 600.000 kronor.
5. Vad så beträffar anslagen till statens brandskola har departementschefen godtagit att undervisningen vid skolan erhåller den omfattning som skolans styrelse föreslagit, vilket medför ett ökat medelsbehov för avlöningar med 3.650 kronor. Samtidigt har en kontorsbiträdestjänst föreslagits omvandlad till kanslibiträdestjänst.
6. Slutligen har skolan föreslagits erhålla viss medelsökning för "Övriga expenser" samt för "diverse utgifter".

Stig G. Holmberg.

OBS!

Prenumerationspriset på Brandkårstidskrift har vi för år 1961 nödgats höja något. Det utgör numera 7:— kr/år vid samtidig beställning av minst 5 ex, annars 8:— kr per ex och år.

Branden vid Cirrus Skumgummifabrik

Av brandchef Bror Forsell

Skumgummifabriken i Tranås har åter drabbats av en mångmiljonbrand. Senast denna industri lät tala om sig i vår fackpress var efter branden den 8 april 1958, då en explosionsartad brand orsakade skador för ca två miljoner kronor. Samma industri har nu för andra gången inom loppet av inte fullt tre år drabbats av en storbrand, efter vilken kraftiga tidningsrubriker visste berätta om en åttamiljon-brand.

När Tranås brandkårs piketvagn den 6 december 1960 efter larm klockan 09.50 lämnade brandstationen, sågs stora svarta rök-moln vältra sig över staden. Vad många väntat och fruktat hade inträffat: Det jättelika skumgummilaget i fabriken källare brann. Lagerlokalen, som hade dimensionerna 111×26×4 meter, var uppförd i ett osek-tionerat utrymme av obrännbar konstruktion. Genom en halvtens fasadtegelvägg var lokalen avskild från kompressorrum, pannrum, latexförråd m.m. I nämnda vägg fanns en öppning, vilken var täckt med en enkel brand-dörr av typ B-1, som på ett godtagbart sätt motstod värmen. Betongvalvet mellan lager-lokalen och överliggande fabriks- och till-verkningslokaler var på ett ställe genombrutet av en transportöppning, vilken täcktes medelst två stycken brandhårdiga luckor av typ B-1. Dessa luckor motstod med största sannolikhet icke den underifrån intensivt påträngande värmen, varför konstruktionen böjde sig och sedan spred sig branden denna väg till den ovanliggande sorterings- och packningsloka-len.

Ålderdomshem och ammoniaklager i fara.

Vid brandstyrkans ankomst till fabriken kunde driftsingenjören meddela, att honom veterligt var samtlig personal i säkerhet, men att stor risk förelåg, att den stora ammoniak-behållaren kunde brista på grund av den starka strålningshetta, som den redan vid brandens utbrott blev utsatt för.

Min första åtgärd blev att förvissa sig om att evakuering av vårdtagarna i ålderdoms-hemmet igångsatts. Nästa åtgärd blev, att med

den först utlagda slangledningen avkyla det starkt strålningshotade ammoniakaggregatet.

Larmplanen i verkställighet.

Redan i detta skede bedömdes läget sådant, att hela det jättelika skumgummilaget icke kunde räddas. Alla krafter sattes därför in i kampen för att skydda fabriken hjärtpunkt, som var belägen i norra delen av den i två våningar byggda, 138 meter långa och 26 meter breda, industribyggnaden. Order gavs om utläggning av dubbla slangledningar med seriekörning från två st brandposter på 8" ledning vid Majorsgatan fram till fabriken västra långsida, samt att samma åtgärder skulle verkställas fram till fabriken östra långsida från tre brandposter på 6" ledningar vid V:a- och Ö:a Järnvägsgatorna. Omedelbart därefter gavs order om att gällande larminstruktion skulle följas, vilken omfattar följande styrkor: Jönköpings, Anebys, Frinnaryds, Boxholms och Österbymos brandkårer samt röda korset, hemvärnet och lottakåren. Sammens och Gripenbergs brandkårsavdelningar samt Tranås pojkbrandkår hade dess-förinnan inkallats till tjänstgöring.

Under det mest intensiva släckningsarbetet var inte mindre än 98 brandmän i arbete. Förutom den ovannämnda släcknings- och underhållspersonalen var så gott som hela stadens polisstyrka under landsfiskalens ledning jämte personal från statspolisen i verksamhet.

I ett ganska tidigt skede gjordes ett försök att med ett 300 kg:s pulveraggregat dämpa och slå ned branden i huvudkontoret, för att där om möjligt rädda värdefulla affärshandlingar o dyl. Denna insatts misslyckades dock på grund av det starka luftdrag, som uppstod genom den intensiva branden i underliggande våning. Däremot kunde försäljningsavdelningens samtliga kundregister och övriga affärshandlingar räddas.

För att skydda kompressorer och annan maskinell utrustning från rök- och brand-skador utlades en slangledning från fabriken kolsyrebehållare, varifrån 4 å 5 ton kolsyra pressades ned i kompressorrummet.

Efterhand som de olika hjälpstyrkorna anlände, sattes de in på olika arbetsuppgifter. Sommens och Gripenbergs avdelningar underställdes omedelbart biträdande släckningsledaren, vilken svarade för att maskinhallens norra delar med transformatorstation, ställverk, kompressorrum, panncentral samt det stora latexförrådet inte skulle antändas. Då brandavdelningarna från Aneby och Boxholm anlände, fick dessa order om att i orört skick ställa upp sina brandfordon som första reserv, medan samtlig personal underställdes biträdande släckningsledaren som avlösare till den först insatta och nu tröttkörda personalen ur den egna kåren.

Vattenförsörjningen.

Från stadens vattenverk meddelades, att vattenförbrukningen under den mest intensiva släckningstiden beräknades till ca 6.000 l/min mer än normalt, samt att trycket i vattenledningsnätet var ca 5 kg/cm². Trots att alla praktiskt användbara brandposter togs i bruk, visade det sig, att vattentillförseln var otillräcklig. Österbymos och Frinnaryds brandkårsavdelningar fick därför omedelbart efter sin ankomst order om att — under ledning av två tranåsbrandförmän — organisera vattenförsörjning från den ca 700 meter norr om brandplatsen belägna Lillån. Från två st 1.000 l/min motorsprutor utlades 300 meter av civilförsvarets snabbkopplingsrör, varefter tre st 2 1/2" slangledningar utlades fram till två st frontpumpsförsedda brandbilar.

Under det mest intensiva släckningsarbetet kördes tio st motorsprutor med en sammanlagd kapacitet av 12.400 l/min med en beräknad vattenförbrukning av ca 7.000 l/min. Hälften av de ca trettio strålrören hade en munstycksöppning på 14 mm och den andra hälften 10 mm med i genomsnitt ca 6 kg/cm² munstyckstryck. Sammanlagt använd slang beräknades till omkring 5.000 meter.

Den inkallade lottakårsavdelningen serverade ca 180 kaffe med smörgås, och dessutom bjöds all hjälppersonal på läskande drycker. För alla omkostnader i samband med ovan nämnda förfriskningar svarade Cirrus AB och i viss mån Tranås Lions Club.

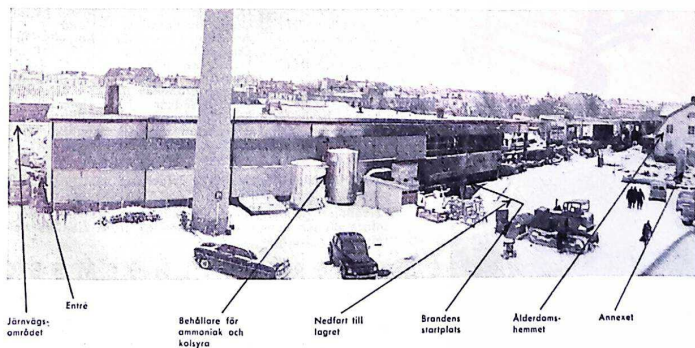
Polis- och hemvärnsmän samarbetade med avspärrning av tillfartsvägar samt vakthållning av området kring brandplatsen.

Röda korspersonalen fick vid några tillfällen ingripa med ambulanstransport till sjukstugan av brandmän, som genom stickflammar fått brännskador i ansiktet.

På grund av den starka personella och materiella insatsen lyckades man rädda fabriken hjärtpunkt, där enligt platschefens beräkningar värden för ca två miljoner kronor återstår. Dessutom kunde huvudbyggnaden för ålderdomshemmet, som ligger endast några få meter från fabriken, skyddas.

Sammanfattning.

Riksbrandinspektören har i olika sammanhang uppmanat landets brandbefäl att tänka igenom de problem, som kan uppstå vid större



Översiktsskild av fabriksbyggnadens västra långsida.

bränder. I denna tidskrifts novembernummer 1960 har undertecknad redogjort för ett i enlighet med ovannämnda rekommendation utfört släckningsspel med efterföljande samövning.

Att den nämnda stora släckningsinsatsen kunde genomföras på ett någorlunda friktionsfritt sätt med enkla och klara order, berodde till stor del på, att de ovannämnda styrkorna vid såväl släckningsspel, som vid den praktiskt genomförda samövningen tränats att gemensamt lösa större uppgifter.

Storbränder bör tveklöst bekämpas med alla tillgängliga resurser. Vist kan det kosta några tusenlappar att utnyttja utombys släckningshjälp — i detta aktuella fall, vid landets största industrieldsvåda under år 1960, kronor 5.067: 80 — men sådan hjälp kan rädda stora värden, vilket icke minst försäkringsbolagen bör vara intresserade av.*

* Redogörelse för brandorsaken lämnades här i föregående nummer.

Statens Brandinspektion

Meddelande nr 1960: 8

behandlar riksskogsbrandstatistiken 1959.

Av statistiken framgår, att det torra året 1959 ur skogsbrandsynpunkt var ett verkligt katastrofår. Antalet bränder uppgick till inte mindre än 7.093 mot 1.607 närmast föregående år och 2.136 det svåra skogsbrandåret 1947.

Kostnaderna för brandkärernas medverkan vid skogsbrandsläckning uppgick endast till ca 60 % av totala kostnaderna, vilket har sin grund i att ett stort antal uppbådade personer liksom militär engagerats i släckningsarbetet under detta svåra brandår.

Beträffande brandorsakerna har gruppen "okänd orsak" ökat högst väsentligt och utgör icke mindre än 40 % av bränderna (mot 22,2 % år 1958). Gruppen "hyggesbränning" samt andra arbetseldar visar däremot en anmärkningsvärd, glädjande nedgång.

Meddelandet inrymmer även ett flertal tabeller med statistiska uppgifter.



**- Elektro -
Slangvattningssmaskin**

Nr 179 vilken bygger på över 30 års utvecklingsarbete är levererad bl a till:

Orebro brandkår
Göteborgs brandkår
Sundsvalls brandkår
Karlstads brandkår
Laxå brandkår
Strängnäs brandkår
Pajala brandkår
Skövde brandkår
Älvsbyns brandkår
Avesta brandkår
Botkyrka-Grödinge brandkår
Huskarvna brandkår
Landskrona brandkår
Hedesunda brandkår
Söderala brandkår

Ängelholms brandkår
Lunds brandkår
Eskilstuna brandkår
Jönköpings brandkår
Osby brandkår
Uddevalla brandkår
Arvidsjaurs brandkår
Svartå brandkår
Svardsjö brandkår
Häverö brandkår
Piteå brandkår
Saltjöbadens brandkår
Åsle brandkår
Säffle brandkår
Åls brandkår

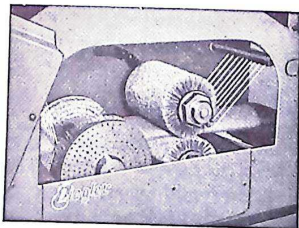
Melleruds brandkår
Lidköpings brandkår
Växjö brandkår
Svenljunga brandkår
Marinens skyddstjänst-skola
Korsnäs AB, Gävle
SKF, Göteborg
AB Nynäs Petroleum,
Nynäshamn
SKF, Hofors
Hofors
AB Bofors Nobelkrut

Levereras även för stationär placering med enbart bottenplatta och utan körställning.

Försäljning genom landets ledande brandredskapsfirmor. Informationer kunna även inhämtas från Zieglers verkrepresentant i Sverige

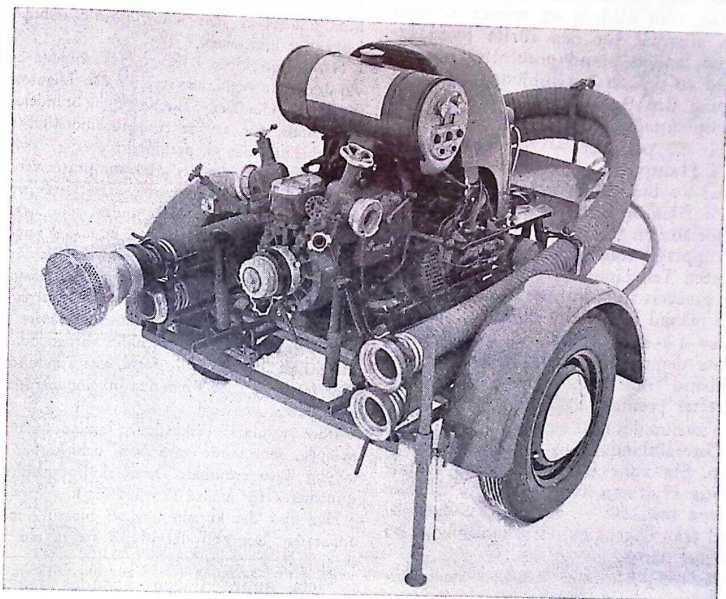
EWERT WILHELMSSON
BRANDREDSKAP - Vagnhärad Tel. 0156/100 29

AWG BAVARIA ZIEGLER
då det gäller all slags brandmateriel



Fråga "HENRIKSSONS"

när utrustningen skall kompletteras



HEBRA 900 VW — en modern motorspruta med värdefulla egenskaper

Det lönar sig även för Eder att anskaffa **HEBRA 900 VW**

Välkommen med Eder förfrågan!

För alla materielfrågor rådgör med oss!

HENRIKSSONS BRANDREDSKAP

STOCKHOLM

Tel 20 78 22

-23 -24 -25

GÖTEBORG

Tel 11 70 74

MALMÖ

Tel 97 59 42

SUNDSVALL

Tel 129 89

JÖNKÖPING

Tel 241 10

Ensamförsäljare i Sverige för TEMPEX eldskyddskläder

Aukt. återförsäljare för Jonsereds Terylene- och linnebrandslangar

FIRMAN GRUNDAD 1828

UTNYTTJA VÅR ERFARENHET!

Konsulentmötet 1960

Givetvis var det i första hand det då nyss avslämnade betänkandet om reviderad brandlagstiftning, som tilldrog sig största intresset och blev föremål för den första överläggningen, då landets brandkonsulenter tillsammans med en del särskilt inbjudna samlats i Norrköping den 9—10 november 1960 till årets konsulentmöte.

Ungefär 50 personer — bl a brandskolektorn S. Hultqvist — hade brandchefen och ledamoten av brandförsvarsutredningen Vilhelm Tell framför sig som ivrigt lyssnande, då han började sin genomgång. Det var en lika trevligt upplagd som genomförd orientering brandchefen Tell lämnade. Redogörelsen tilldrog sig givetvis stort intresse och föranledde också en mängd frågor och diskussionsinlägg.

Så blev fö även fallet vid brandkapten Ramqvists demonstration av Riksförbundets nya bildband "När vatten transporteras . . .", som därefter premiärvisades.

Dagen avslutades med en gemensam middag under Östergötlands läns Brandstodsbolags värdskap. Sin vana trogen förnöjde brandchefen Stig Hultman även vid detta tillfälle kamraterna med ett — för honom eget — protokoll från dagens mötesförhandlingar. Vi saxar en del därur:

"Efter sedvanlig klubbning i bord hälsade herr överkonsuln utan vidare tillstånd, varpå alla förevisades utom en, som var efterbliven.

Herr revisionsmedlemmen i den betänkliga brandlagsstadgan, vilken nu äntligen utkläcks, kunde få redogörelsen för detta arbete att räkna 1 timma och 15 min. Han analyserade sålunda operationsanalysen, som bl a tog vissa hänsyn till omständigheterna. Sålunda kunde såväl utskottsfolket som dess chef konstatera att man år 1949 hade ett visst antal såväl brandcorps som lagenligt befäl och meniga, under det att man år 1952 hade ett annat antal. Detta innebar att brandförsvarsväsendet kostade 50 mil, dvs 64,5 milj.

Efter ett långvarigt utredningsarbete, som var omöjligt att utreda, kunde man konstatera, att man inte kunde konstatera att promillen berodde på brandcorpsens framfart.

Man var så framme vid det stora resultatet, nog så bestickande ej minst beträffande momentklaviaturen. Såväl yrkes- som borgare hade satts inom parentes.

Den största snilleblixten i hela lagen var dock att den obefintliga reservpersonalen omdöpts till *värn*. Vi sträckte alla på oss då vi hörde att denna avgörande blixtnärläggning av herr andre sprutledamoten av den betänkliga revisionen.

Herr sprutektorn i Kungl Huvudstaden hade jämväl dragit ett avgörande strå för det tidigare kategorisklurna brandbefälet. Sålunda slopas brandcheferna av 1:sta klass, för att de med ingenjörstitel skall ges möjlighet till mer s k pecunier.

Man fick så under det allmänna pratet veta, att det ej var revisionsmedlemmarna utan land- och stadsförbund, landsting och alla andra, som åstadkommit hela betänkligheten, ett bevis på en nog så imponerande samverkan i alla riktningar. Man övergick därefter till befälsföring, tjänsteplikt, rengöring efter eldsvåda m.m.

Efter kaffe med bulle sattes så konsulerna på bänk för att av herr sprutkontrollant Råmkvist visas ett pratband, avsett för det värnlösa värnet, innehållande energi i såväl fast som lös form, som kunde förvandlas både fram och bak. To m den inkomponerade väckarklockan var konstlåd.

I den avslutande diskussionen samlades man åter vid pumpen, som borde vara bär- och körbar och om möjligt även sprutbar. Detta skulle meddelas rikssprutchefen för åtgärd (kovändning).

Här blev det kortslutning, ej blott i inpratningsapparaten. Det höll därvid på att ta eld i påvens skägg . . ."

Hela andra dagen ägnades frågan om organisationsplaner för större bränder. Vice brandchefen Ingemar Knutsson hade därför lagt upp ett trevligt och väl förberett spel, som under medverkan av ett 10-tal brandbefäl från kringliggande kommuner genomfördes dels gruppvis, dels samlat. Det instruktiva och lärarika spelet följdes med största intresse av konsulenterna.

Efter lunch lämnade så representanter för civilförsvaret, polismyndigheten och flyget redogörelse för resp organs medverkan vid storbrand, innan ett podiesamtal i intervjuform med direktören S. Rosell i KVE-institutet som dirigent avslutade spelet.

Det var en trevlig avslutning på ett väl upplagt spel, som spelledaren har all heder av, och som starkt bidrog till behållningen av 1960 års brandkonsulentmöte.

Ek.

Hur skulle Du handla?

Slangutläggning över stegen.

Av S. Lindh. Teckningar av B. R. Svensson.

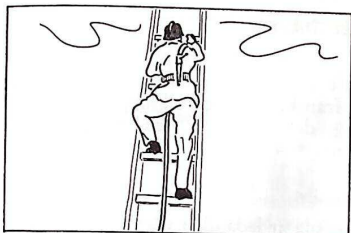


Bild 1. En brand måste släckas genom ett fönster, till vilket en stegen rests. Strålföraren, som bär slangändan med kopplat strålrör, lägger ut slangen uppför stegen.

Hur skall slangen med strålröret medföras vid gång uppför stegen?

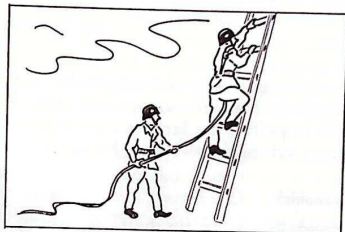


Bild 2. Speciellt vid större höjder är det ansträngande för strålföraren att "dra" slangen uppför en stegen. *Hur kan slangutläggningen underlättas nerifrån?*

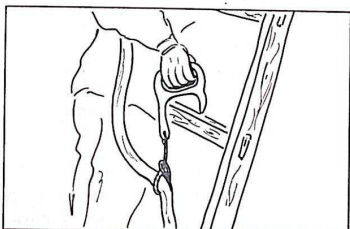


Bild 3. Strålföraren har nått utgångsläge för släckningen.

Hur skall han nu avlasta tyngden av den vattenfyllda slangen?



Bild 4. Strålföraren står på en stegen och gör släckningsangrepp genom ett fönster.

Hur bör strålföraren hålla slangen?

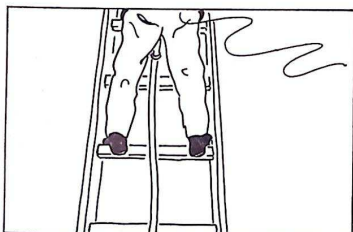


Bild 5. En strålförare med slangledning arbetar på en stegen.

Hur bör slangen ligga från strålföraren ner till marken?

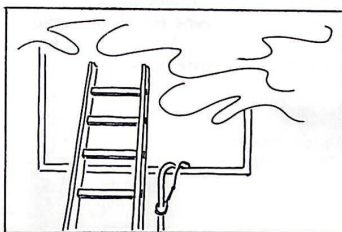


Bild 6. Strålföraren har med sin slangledning lämnat utskjutsstegen — eller skarvstegen — och gått in i rummet.

Hur skall nu slangen läggas från fönstret ner till marken?

Lösningar finnas på sidan 47!

Resa i Canada II

Canada, dess brandförsvar och brandskola

Av brandinspektör Åke Stålemo

Som bakgrund till en redogörelse för det canadensiska brandförsvaret torde några kortfattade uppgifter om landets styrelseskick, befolkning och näringsliv vara befogade.

Styrelseskick.

Canada består av tio delstater, som är förenade under en federal regering, som har sitt säte i staden Ottawa i delstaten Ontario. Denna federala regering handlägger frågor som rör Canada i dess helhet, exempelvis försvar, handel, straffrätt, bankrörelse, kommunikationer och utrikesärenden. Provinsregeringarna (delstatsregeringarna) handlägger däremot själva frågor gällande exempelvis skolundervisning, fastighetslagar, hälsovård och brandförsvar m.m.

Drottning Elisabeth II är drottning av Canada, som alltså är en av nationerna i "The Commonwealth". Drottningen representeras i Canada av en "Governor General", utnämnd på fem år. Det canadensiska parlamentet består liksom i Sverige av två kamrar, senaten och "House of Commons". Medlemmarna i senaten innehar sitt ämbete på livstid, medan medlemmarna i House of Commons väljs på fem år. Officiella språk är engelska och franska. Ingen statskyrka förekommer, men befolkningens kyrksamhet är stor.

I varje delstat finns en viceguvernör, som representerar Kronan. Varje delstat har också en enkel representantkammar.

Befolkning.

Canada har en befolkning på ca 17 miljoner. Något mindre än hälften är av brittiskt ursprung. En knapp tredjedel är fransktalande canadensare, och de flesta av dessa härstammar från de franska kolonister, som kom till Canada på 1700-talet. De övriga invånarna leder företrädesvis sitt ursprung från Tyskland, Ukraina, Holland, Skandinavien, Italien och Polen i nu nämnd storleksordning. De ursprungliga indianerna och eskimåerna utgör

endast en knapp procent av befolkningen. Den fransktalande befolkningen är till huvudsaklig del bosatt i den östliga delstaten Quebec.

Näringsliv.

Canada är ledande i världsproduktionen av tidningspapper, nickel, asbest och platina och kommer på andra plats ifråga om trämassa, guld, aluminium, zink, uran och vattenkraft, på tredje plats när det gäller silver och sågat timmer och på fjärde beträffande vete, koppar, bly och järnmalm.

Från att intill ganska nyligen ha varit ett typiskt jordbruks- och skogsindustriland är nu det årliga värdet av canadas fabriksvaror större än det sammanlagda värdet av produktionen från jordbruk, skogsindustri, fiske, gruvbrytning och kraftverk. Huvuddelen av canadas industri ligger i de södra delarna av delstaterna Ontario, Quebec och British Columbia. Canadas fabriksindustri är till stor del beroende av landets egna naturtillgångar, och många fabriker är placerade i nära anslutning till råvarorna.

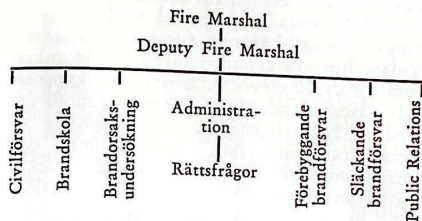
Huvuddragen av brandförsvarets organisation.

Brandförsvaret är en delstatens angelägenhet, och en *Fire Marshal*, lydande under The Attorney General, är "riksbrandinspektör" inom varje stat. The Fire Marshal är chef för Fire Marshals Office, som här i Sverige närmast kan jämföras med statens brandinspektion. Fire Marshals Office handhar dock i allt väsentligt även den verksamhet, som här i landet utövas av Statens Brandskola, Svenska Brandkärernas Riksförbund, Svenska Brandskyddsföreningen och, evad det gäller brandsaksundersökningar, även av polisen.

The Fire Marshals verksamhet regleras av The Fire Marshals Act, som fastställs av The Attorney General.

I delstaten Ontario är Fire Marshals Office beläget i "huvudstaden" Toronto.

Huvuddragen av kontorets organisation framgår av nedanstående tabell.



Utspridda över landet finns dessutom ca ett dussin distriktskontor med en personaluppsättning av endera en instructor eller en inspector (eller båda) på varje kontor.

Sammanlagda antalet heltidsanställda "kvalificerade" tjänstemän på huvudkontoret, distriktskontoret och brandskolan uppgår till ca 70. Av dessa är ett 10-tal civilingenjörer eller akademiker, resten är huvudsakligen brandbefäl, rekryterade från de kommunala brandkårerna, samt f.d. polisbefäl. Utöver ovan nämnda tillkommer kontorspersonal och, främst för brandskolans del, underhålls- och driftspersonal.

Verksamheten synes vara ganska jämnt fördelad mellan kontorets olika avdelningar med undantag för civilförsvarsavdelningen, varifrån endast viss rådgivning sker. Denna rådgivning tycktes vara betingad av att The Fire Marshal personligen innehade en högt uppsatt post inom NATO:s civilförsvaret.

De på distriktskontoren placerade instruktörernas verksamhet består i viss övervakning av brandkårens effektivitet samt i rådgivning till kårerna beträffande materiel samt i släcknings- och utbildningsfrågor (däribland uppläggande och ledande av utbildningskurser för brandmän och lägre brandbefäl).

Inspektörerna sysslar uteslutande med brandorsaksundersökningar.

Både instruktörerna och inspektörerna planerar och genomför sin verksamhet relativt självständigt efter huvuddirektiv från Fire Marshals Office. Varje vecka har de att till huvudkontoret lämna en rapport över sin verksamhet.

Den totala årliga kostnadsramen, inom vilken verksamheten inom huvudkontoret,

distriktskontoren och brandskolan håller sig, uppgår till ca 600.000 dollars (3 milj. kronor). Av dessa kommer ca 200.000 dollars (1 milj. kronor) på brandskolan, som drivs som ett internat, dit eleverna erhåller fria resor, och där de även erhåller fri kost och logi.

Under tillsyn av Fire Marshal Office och med brandskolan utbildad befäl (denna utbildning är dock inte obligatorisk) är sedan brandförsvaret, liksom i Sverige, en helt kommunal angelägenhet.

Yrkesbrandkårer och borgarbrandkårer och blandade dito förekommer ungefär i samma omfattning som i Sverige. De mest markanta skilligheterna förekommer i städerna, företrädesvis i de större, och består främst i att Canada genomgående har ett mycket stort antal små brandstationer, där vi i Sverige har en enda eller ett fåtal. I de allra största städerna tycks också antalet brandmän betydligt överstiga här hemma gällande normer, till en del beroende på den kortare arbetstid, som där tillämpas.

Toronto, som i den "inre staden" har ca 800.000 invånare, har där inte mindre än 28 brandstationer. Antalet brandmän (inklusive befäl) är ca 1.200, därav 30—40 brandsynermän, som inte deltar i utryckningarna. Arbetstiden för utryckningspersonalen är i Toronto 42 timmar i veckan för både befäl och manuskap. I övriga städer tycks arbetstiden genomgående vara 56 timmar i veckan för alla personalkategorier. Vakttjänsten fullgöres normalt i 8-timmarsskift.

"Riktpris" för avlöningen av en brandchef i en stad på 25.000—30.000 invånare är ca 7.000 dollars (35.000 kronor) per år, för att dock i de större städerna stiga avsevärt. En



Bild 1. Modern canadensisk brandstation. Stationen harmonierar väl med den omgivande villabebyggelsen.

brandman erhåller i regel (och detta är mera oberoende av stadens storlek) ca 4.200 dollars (21.000 kr) per år. Även här kan dock vissa variationer förekomma.

Någon ambulanstjänst förekommer inte inom canadensiska brandkåren, utan detta är en sak som helt åvilar sjukhusen. Någon mera utvecklad räddningstjänst (tex någon motsvarighet till våra vattendykare) förekommer inte heller. Och någon motsvarighet till de privata räddningsorganisationer, som här hemma alltmer börjar breda ut sig och nu söker att på vissa håll få överta även brandsläckningen, ser man inte till. Inte heller är brandväsendet på något sätt sammankopplat med söttningsväsendet, som fö knappt tycks existera.

Brandskolan.

Brandskolan, The Ontario Fire College, som är den enda skolan i sitt slag i Canada, är helt ett verk av den nyligen bortgångne Fire Marshal W. J. Scott och tillkom först efter av honom utförda mångåriga förberedelsearbeten. Skolan är synnerligen naturskönt belägen i den lilla staden Gravenhurst i turistdistriktet Muskoka ca 15 svenska mil norr om Toronto. Hela anläggningen ligger invid stranden av Muskokasjön och har där egen brygga och båtar, och den egna radiostationens mast är synlig vida omkring.

Anläggningen omfattar bl a rektorns residens, en administrationsbyggnad (viss del av denna är även bostad för skolans administrativa chef) samt en byggnad med övernattnings- och sällskapsrum för gästande lärare. Vidare huvudbyggnaden inrymmande enkelrum för ca 30 elever, klassrum, sällskapsrum och lärum (bibliotek), demonstrationsrum med en synnerligen rikhaltig utrustning av demonstrationsmaterial, omklädnings- och förrådsrum, köksavdelning och en vacker matsal med utsikt över den närliggande sjön.

En annan bygnad, The Lecture Hall, inrymmer en mycket vacker och ändamålsenlig samlingssal. Denna användes både som hörsal, filmsal, lektionssal och skrivsal.

Inom det rymliga övningsområdet finns f n dels ett kombinerat övningsstorn och brandövningshus, dels en byggnad för utförande av försöksbränder av olika slag. En "sprinklerbyggnad" planeras uppföras under 1961.

Inom området finns vidare en förråds- och reparationsbyggnad samt ett större garage för brand- och transportfordon. Skolan har också egen värmecentral och eget vattenverk. Brandpostnätet är väl utvecklat.

Skolan förfogar över fyra moderna brandbilar av i Canada vanlig typ samt över två transportbilar. Vidare finns en förnämlig utrustning av både tunga och lätta motorsprutor, slangar (från 6" till 1 1/2"), snabbkopp-

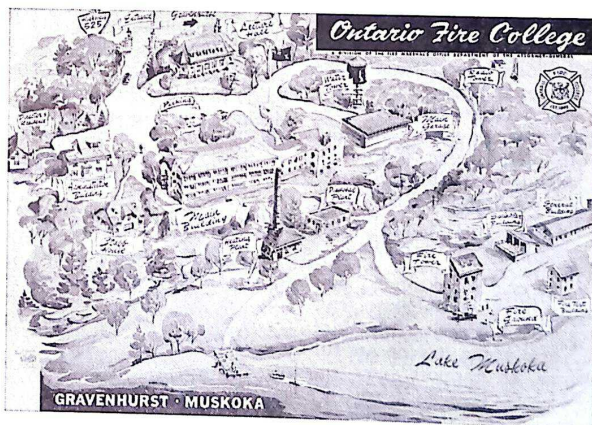


Bild 2. Översikt över brandskolans anläggningar.

lingsrör av plast (6"), tryckluftapparater (Scott Airpak och M.S.A.) och övrig armatur. En "flodspruta" är beställd och beräknas levereras under närmaste tiden. Roddbåtar och sportutrustning står till elevernas förfogande.

Endast garaget, brandövningshuset och försöksbyggnaden är nyuppförda byggnader. Alla övriga har övertagits från ett nedlagt sjukhus (sanatorium) och restaurerats.

Överlåtelsekostnader, nybyggnader, restaureringskostnader, utrustning etc har hittills uppgått till ca 800.000 dollars (4 miljoner kronor). De årliga driftskostnaderna uppgår till ca 200.000 dollars (1 miljon kronor).

Skolans ordinarie personal utgörs av en rektor, en administrativ chef, en chefsinstruktör, två instruktörer (chefsinstruktören och instruktörerna är f.d. brandbefäl), en press-officer, två kontorsbiträden samt fem lägre tjänstemän för underhålls- och driftsarbete. Under det egentliga skolåret (maj—oktober) tillkommer fyra man för städnings- och underhållsarbete m.m.

Mathållningen på skolan är utlämnad på entreprenad.

Samtliga elever erhåller genom staten Ontarios försorg fri kost och fritt logi (enkelrum för varje elev) samt fria läroböcker. Elever från staten Ontario erhåller även genom statens försorg fria resor till och från skolan.

Normalt pågår bara en kurs åt gången, och relevantalet i varje kurs är maximerat till 30 st.

En normal dagsrutin på skolan ser ut som följer:

07.00	Väckning
07.30—08.30	Frukost
09.00—10.00	Första lektionen
10.00—10.15	Kaffeuppehåll
10.15—12.15	2:a och 3:e lektionerna (i följd)
12.30—13.30	Lunch
13.45—15.45	4:e och 5:e lektionerna (i följd)
15.45—16.00	Kaffeuppehåll
16.00—17.00	6:e lektionen
17.30—18.30	Middag
21.00—21.30	Extramåltid ("snacks in the kitchen"), får betalas av eleverna själva

Umgängesformerna mellan lärare och elever är mycket otvungna, och frågeaktiviteten från elevernas sida är stor. Även tillfälliga föreläsare får finna sig i att titt som tätt bli av-



Bild 3. Artikelförfattaren samt brandskolans rektor och vice brandchefen för Trinidades och Tobagosöarnas brandförsvar framför brandskolans administrationsbyggnad.

brutna av frågor, och efter varje lektions eller föreläsningens slut är det regel att eleverna samlas kring läraren för att få ytterligare klarlägganden.

I Canada finns inte någon i lag stadgad kompetens för de olika befattningshavarna inom brandförsvaret. Brandskolans kurser ger därför ingen formell kompetens att söka vissa befattningar, utan får mera ses som fortbildningskurser för brandbefälet. Kurser hålls inom praktiskt taget alla brandförsvarets områden. Under 1959 hölls exempelvis tolv olika kurser, varierande i längd från fyra dagar upp till tre veckor.

Kurserna voro följande:

- Brandförsvar i anläggningar med radioaktiva ämnen (2 kurser).
- Grundläggande brandsynekurs (2 kurser).
- Högre brandsynekurs.
- Brandbefälskurs för borgarbrandbefäl.
- "Brandmästarekurs" (motsv) för yrkesbrandbefäl.
- Administrationskurs för högre brandbefäl.
- Instruktörskurs.
- Kurs i distriktsbrandförsvar (samordnat brandförsvar) 2 kurser.
- Samverkanskurs för distriktsledare.

Sammanlagt deltog i dessa kurser 305 brandbefäl från 124 kommuner i Ontario.

Samtliga kurser avslutas med en skriftlig examen, och godkända elever erhåller diplom över genomgången kurs. Varje elev meddelas också privat vilken poängsumma han erhållit (100 poäng är max i varje kurs). Poängsumman meddelas också till brandchefen i vederbörandes kår. Är eleven själv brandchef, har hans brandstyrelse (motsv) rätt att hos skolans rektor efterhöra vilket resultat eleven nått.

Brandförsvarsmål i Regeringsrätten 1959

13. (Dnr 188/1959 Inr.-dep.)

Ang föreläggande att vidtaga brandskyddsåtgärder.

Sedan vederbörande brandsynförrättare enligt protokoll över den 9/5 1951 förrättad brandsyn inom den Svenska Folkbyggs Bostadsråtsförening nr 1 i Fagersta tillhöriga fastigheten med adressnr Norbergs- vägen 13 A i Fagersta förelagt föreningen att inom föreskriven tid hava låtit utföra imrören från samtliga kök i fastigheten i författningsenligt skick, anmälde brandchefen i staden i skrivelse till länsstyrelsen i Västmanlands län den 22/11 1951, att föreningen icke efterkommit föreläggandet. Enligt resolution den 30/6 1955 prövade länsstyrelsen skäligt ålägga föreningen att senast å viss i resolutionen angiven dag hava vidtagit sådana åtgärder, att imrören kommit att utföras på ett mot eldfara betryggande sätt. Sedan föreningen häröver anförde underdåniga besvär, prövade enligt utslag den 19/6 1956 Kungl Maj:t — som fann erforderligt att, innan målet företogs till avgörande, ytterligare utredning förebragtes angående omfattningen av och kostnaden för de med föreläggande åsyftade åtgärderna — skäligt, att med undanröjande av länsstyrelsens resolution den 30/6 1955, visa målet åter till länsstyrelsen för ny behandling. — I anledning härav lät länsstyrelsen verkställa ytterligare utredning i anbefallda hänseenden, bl a genom länsarkitektkontorets försorg. Härvid förordade i skrivelse den 29/6 1957 länsarkitekten — som vid besiktning av byggnaden funnit imrören från samtliga lägenhetens kök utförda av isolerade horisontella eternitrör, förlagda i lägenheternas badrumstak och anslutna till murade skorstenar, under det att imrören å vindsutrymmena bestode av isolerade eternitrummor, som vore upphängda i takstolarna och sedermera blivit anslutna till de nuvarande skorstenarna — att renslockur anbragtes i samtliga imrör, där dessa övergicke från horisontellt till vertikalt läge i anslutning till skorstenarna, samt att samtliga isolerade imrör av eternit å vindsutrymmena borttores och ersattes med murade skorstenar innehållande erforderligt antal författningsenligt anordnade och utformade imrör; och uppskattade länsarkitekten kostnaderna för de ifrågakvarande åtgärderna till 4.800 kr. — Sedan i målet företetts utdrag av fastighetslängden för staden för år 1957, utvisande att ifrågakvarande fastighet nämnda år varit åsatt ett taxeringsvärde av 126.800 kr, samt föreningen hos länsstyrelsen utträtt sig över den i anledning av Kungl Maj:ts utslag verkställda utredningen, prövade enligt resolution den 9/6 1958 länsstyrelsen — som funne i målet utrett, att imrörens anordnande på ett mot eldfara betryggande sätt i alla fall kunde ske för av länsarkitektkontoret angiven kostnad — enär denna kostnad, med hänsynstagande till fastighetens taxeringsvärde samt den brandfara imrören i dessas nuvarande utförande utgjorde, icke kunde anses oskäligt, skäligt ålägga föreningen såsom ägare till ifrågakvarande fastighet att senast den 1/10 1958 beträffande imrören från köken hava vidtagit sådana åtgärder, att imrören kommit att utföras på ett mot eldfara betryggande sätt. — I de förevarande besvärerna yrkade föreningen befrielse från skyldigheten att fullgöra vad som genom sistberörda resolution ålagts densamma. Till stöd härför anförde föreningen att, enär upp-

förandet av den ifrågakvarande byggnaden icke skett i föreningens regi utan fastigheten först sedermera förvärvats av föreningen, ansvaret för att byggnaden, såsom här vore fallet, redan vid sin tillkomst varit behäftad med brister ur brandskyddssynpunkt borde åvila annan än föreningen. Regeringsrätten — som lämnade utan avseende vad föreningen anförde därom, att ansvaret för att de i länsstyrelsens förevarande resolution åsyftade åtgärderna komme till stånd icke borde åvila föreningen — fann ej skäl att göra ändring i resolutionen, dock att den dag, före vilken de däri åsyftade åtgärderna skulle hava vidtagits, bestämdes till den 1/3 1960.

14. (Dnr 204/1959 Inr.-dep.)

Ang klander av brandstyrelsens beslut.

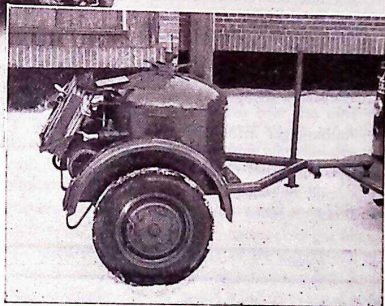
Vid sammanträde den 16/10 1958 utsåg brandstyrelsen i Traryds köping I. Olsson att vara brandchef i köpingen. Över brandstyrelsens beslut anförde S. Olsson och E. A. Olsson, var för sig, besvär hos länsstyrelsen i Kronobergs län med yrkande, att beslutet måtte upphävas. Till stöd för besvärerna framhöll S. Olsson, att valet av I. Olsson till brandchef av flera anförda skäl vore olämpligt. Medsökanden E. A. Olsson hade vidare avsevärt bättre meriter för befattningen än I. Olsson och borde av länsstyrelsen utses framför denne. E. A. Olsson androg i sina besvär i huvudsak att han vore bättre meriterad än I. Olsson samt att brandstyrelsen vid valet syntes ha tagit hänsyn till skäl, som icke hade med tillsättandet av tjänsten att skaffa. Länsstyrelsen, utslag den 10/2 1959, lämnade, enär klandrade beslutet tillkommit i laga ordning och den av brandstyrelsen till brandchef valde innehade för befattningen föreskriven kompetens, de anförda besvärerna utan bifall: Regeringsrätten: ej ändring.

15. (Dnr 234/1959 Inr.-dep.)

Ang klander av brandsynenämnds beslut.

Vid allmän brandsyn den 13/5 1958 å H. Nilsson tillhörig fastighet i Göteryds kommun förelade brandsynenämnden i kommunen klaganden — såvitt nu är i fråga — att senast den 1/10 1958 hava igenmurat dörröppningen mellan pannrummet i fastighetens källare och ett likaledes i källarplanet inrymt bilgarage. Över brandsynenämndens beslut anförde klaganden besvär hos länsstyrelsen i Kopparbergs län. I besvärerna upplystes, att i ovannämnda dörröppning befintlig dörr vore beklädd med plåt. I sedermera till länsstyrelsen avgivna påminnelser förklarade sig klaganden villig att utbyta den nuvarande dörren mot en helt av järn bestående dörr i samma dörröppning. Länsstyrelsen, utslag den 3/10 1958, fastställde, vad angår den ifrågakvarande dörröppningen, brandsynenämndens beslut, dock att den dag, före vilken föreläggandet skulle vara fullgjort, bestämdes till den 1/5 1959. Regeringsrätten fann ej skäl att göra ändring i länsstyrelsens utslag i vad det överklagats dock att den dag före vilken ifrågakvarande föreläggande skulle vara fullgjort, bestämdes till den 1/7 1960.

Stig-G. Holmberg.



Tempus Pulveraggregat

De allmer omfattande transporterna av oljor med tankbil och den ökande användningen av brandfarliga gaser och vätskor i storindustrin ställer stora krav på brandkårenas förmåga att snabbt kunna slå ned gas- och oljebränder.

Stora pulveraggregat är därför ett nödvändigt komplement till utrustningen för brandkåren i städer och tätorter.

Begär utförliga trycksaker, ritningar och prisuppgifter på Tempus pulveraggregat. De tillverkas nu i standardstorlekar för 50, 100 och 300 kg pulver.

Mer än 300 aggregat har levererats till brandkåren, industrier och försvaret under de senaste tre åren.

Begär referenslista.

Tempus

AB SVENSKA TEMPUS

STOCKHOLM
Tel. 010/19 02 90

GÖTEBORG
Tel. 031/27 15 65

MALMÖ
Tel. 040/97 59 12

Representation i Norden

A/S H. MEISNER-JENSEN
Köpenhamn

J. STOKSTAD A/S
Oslo

TORREX OY
Helsingfors

Civildövsvarsstyrelsen ledigförklarar härmed följande tjänster vid statens civilförvarsskola i Rosersberg, avsedda för undsättningskärsskolan nämligen:

En tjänst som *Utbildningsledare* Ae 23 betecknad U 1.

En tjänst som *Civilförvarslärare* Ag 21 betecknad U 2.

Sökande till dessa tjänster bör ha rik utbildningserfarenhet, intresse och fallenhet för teoretisk och praktisk vuxenutbildning samt personliga egenskaper, som kvalificerar för arbetsledning och handhavandet av personalfrågor.

Lämpliga alternativ för yrkesutbildning kan vara:

Branchefskurs kategori I vid Statens brandskola varvid reservofficersutbildning räknas som merit.

Ingenjörsexamen vid högre tekniskt läroverk eller motsvarande (väg- och vatten eller husbyggnadsfacket) varvid reservofficersutbildning räknas som merit.

Officersutbildning (aktiv stat) varvid fältarbetsutbildning räknas som merit.

En *Civilförvarslärare* Ag 19 betecknad U 4.

Sökande bör utöver intresse och fallenhet för praktisk vuxenutbildning samt personliga egenskaper, som kvalificerar för arbetsledning och handhavandet av personalfrågor, äga minst brandmästarkurs kategori I vid Statens brandskola.

En *biträdande civilförvarslärare* Ag 13 betecknad U 10.

Sökande bör utöver intresse och fallenhet för praktisk vuxenutbildning äga brandförmanskurs kategori I.

Tjänsterna nummer U 2 och U 4 kommer enligt förslag i statsverkspropositionen för budgetåret 1961/62 från och med den 1 juli 1961 förändras till extra ordinarie tjänster.

Ansökningar åtföljda av meritförteckningar, betygsskrifter, åldersbetyg och de handlingar i övrigt, som sökande önskar åberopa, skall vara civilförvarsstyrelsen, Box 7097, Stockholm 7, tillhanda senast den 28 februari 1961.

På ansökan angives tjänstens nummerbeteckning enligt ovan.

Närmare upplysningar lämnas av förste byråsekreteraren E. Laurell, telefon 23 23 30.

Brandförmän

En befattning som ordinarie Brandförmän, alt. vid befördran inom kåren, brandmän, vid Täby köpings brandkår, Roslags-Näsby förklarar ledig för tillträde senast den 1 april 1961.

Sökanden skall ha genomgått brandförmanskurs kat I vid Statens brandskola.

Lön och beklädnad enligt central överenskomst.

Sökande som önskar tillgodoräkna sig tidigare tjänst skall i ansökan angiva detta.

Läkarintyg vid anfordran.

Till brandstyrelsen ställd ansökan skall vara branchefen, postfack 57, Roslags-Näsby, tillhanda senast den 25 februari 1961.

Brandstyrelsen.

Ordinarie befattning som

Brandmästare

tillika andre vice Branchef

vid Kristinehamns yrkesbrandkår förklarar härmed till ansökan ledig med tillträde den 1 juni 1961.

Befattningen är placerad i lönegrad A 15. Blivande befattningshavare är skyldig att bebo anvisad tjänstebostad samt att ställa sig till efterrättelse för tjänsten gällande föreskrifter, tjänste- och pensionsreglementen och den kommunala förhandlingsordningen. Önskemål om tillgodoräkning av anställningar för löneklassuppflyttning skall angivas i ansökningen.

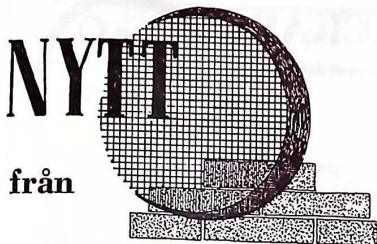
Läkarintyg enligt fastställt formulär skall av-
givas vid anfordran.

Ansökan jämte meritförteckning och de ytterligare handlingar sökanden vill åberopa skall vara drätselkammaren tillhanda senast den 28 februari 1961.

Närmare upplysningar lämnas av branchefen tel 153 30.

Kristinehamn den 2 februari 1961.

Drätselkammaren



BYGGNADSFRONTEN

Frisklufttillförsel till trapphus.

Hos statens brandsinspektion har anhållits om svar på vissa frågor angående rubricerade. Med anledning av vad som nu anvisas i BABS 32: 25 har frågeställaren anförut önskvärdheten av

1) att som inblåsningsventil få använda en ventil med ett tryckfall av ca 3—5 mm v p emedan någon ventil som utan störande ljud kan uppfylla anvisat tryckfall av 20 mm v p ej finns i marknaden,

2) att förse varmluftsaggregatet med spjäll i avsikt att batteriet vid fel på varmvattentillförseln till aggregatet ej skall frysa sönder. Frågeställaren har meddelat att möjlighet att uppfylla ställda fordring på att varmluftsaggregatet ej förse med spjäll visserligen finns genom anordnande av en förbigång men på grund av att detta förfaringsätt tar en del utrymme i anspråk anförde frågeställaren att denna möjlighet ej utnyttjades.

Riksbrandsinspektören har i anledning härav meddelat följande:

1) "Då ett användande av den föreslagna ventilen med tryckfall av 3—5 mm v p ej kan anses uppfylla de krav på trygghet mot rökspridning mellan trapphallarna, som bör kunna ställas, avråder riksbrandsinspektören att en dylik ventil kommer till användning.

Vid användande av ifrågavarande ventil i höghus uppkommer nämligen, i olika grad, beroende på hushöjden, termiska krafter. Dessa medför att det i de lägre våningsplanen kan uppstå sugning i ventilerna med undertryck i trapphallen som följd. Samtidigt sker lufttillförsel till trapphallarna i de övre våningsplanen. Vid en ev brand i någon av lägenheterna i de lägre våningsplanen kan då rök och brandgaser snabbt spridas upp till ovan belägna trapphallar.

Beträffande ventilernas utformning rekommenderar riksbrandsinspektören att trycket över ventilerna väljs

så att de termiska krafterna blir små i förhållande till tryckfallet över ventilerna. En perforerad plåt med skyddsgaller kan, om speciell ventil i handeln ej finnes, väl fylla anvisade fordringar.

2) I betraktande av ovan angivna spridningsrisk av rök och brandgaser beroende på undertryck i trapphallarna bör för att förhindra att friskluftstillförseln helt avstängs, varmluftsaggregatet ej förse med spjäll." (14.5.1960)

Transportfat för eldningsfotogen.

Hos statens brandsinspektion har anhållits om ett uttalande beträffande möjligheten att intill byggnad uppställa transportfat för eldningsfotogen.

Statens brandsinspektion har i anledning härav anförut följande:

"I statens brandsinspektions cirkulär nr 21 under III-C, andra stycket, angivna fordran på ett visst avstånd (3 m) mellan byggnad och fast anordnat transportfat bör kunna kompenseras genom att mellan fatet och byggnaden anbringas ett effektivt strålnings-skydd. Med hänsyn till risken för farlig upphettning i samband med en ev brand i byggnaden rekommenderas att transportfatet till alla delar placeras bakom avskärmningen. Avskärmning kan exempelvis ges formen av ett mindre "skjul" bestående av tre väggar och tak. Skjulets öppna sida, som således bör veta från byggnaden, möjliggör vid en brand effektiv vattenbegjutning av fatet." (24.8.1960)

Rensluckor.

Från Sveriges Skorstensfejaremästares Riksförbund har ett nytt meddelande II:1 1960 daterat den 3 november utkommit angående rensluckor för kanaler. Det nya meddelandet II:1 1960 ersätter II:2 1958.

Av meddelandet framgår beträffande rensluckornas utförande bl a följande:

"Rensluckorna skall utföras på ett mot brand beskyddande sätt, vilket innebär att de skall vara tättslutande och utföras av gjutjärn eller annat svårsmält material. Rensluckor av tex aluminium, som har en smältpunkt av 660°C, skall därför icke tillåtas. Undantag härifrån kan göras när fråga är om utsugningskanal i icke brandsäker byggnad samt i brandsäker byggnad för sådan del av utsugningskanal, som är belägen inom det utrymme, där kanalen mynnar (BySt 44 § och BABS 32:4222). Rensluckor för utsugningskanaler bör vara låsbara, om de placeras i gemensamma utrymmen såsom vind o d (BABS 32:415)."

Jan Billvik.

ODENIUS BRANDSLÄCKARE

SVENSK tillverkning med 50-årig tradition



"Snö-Kustos"
Typ 6

Kolsyre-släckare

"SNÖ-KUSTOS"

Typ 1½—20

Pulver-släckare

"PULVER-KUSTOS"

Typ 12

Alla övriga typer och storlekar av
eldsläckare

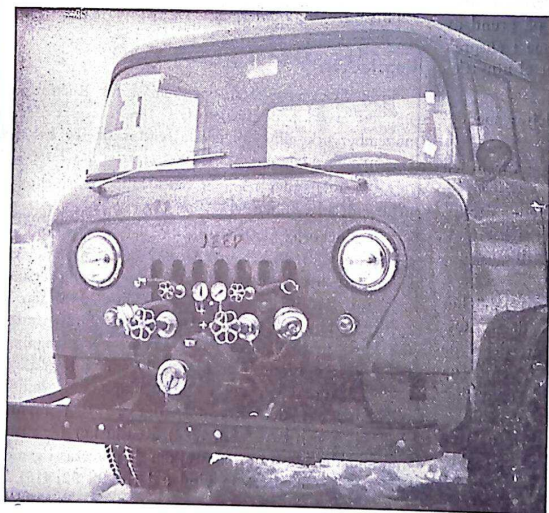
ODENIUS

Box GÖTEBORG 1 Tel. växel 17 31 20



"Pulver-Kustos"
Typ 12

FRONTPUMPAR



för upp till 2600
lit/min vid 9 kg/cm²

Med avgasevakue-
ring, oljekylning och
synkroniserad kopp-
ling till motorn.

Kort leveranstid.

**WILH. RUBERGS
Fabriks-Aktiebolag**

LÅNGBRO

Tel. Kristianstad

101 74, 101 78, 162 78

Ordet fritt

Automatiska brandalarmer.

Automatisk brandalarm för bevakning mot brand installeras i allt större omfattning inom fabriker, sjukhus, ålderdomshem, varuhus m.fl. Centralutrustningen på de flesta fabrikaten av anläggningar har under de senare åren avsevärt förbättrats och förenklats till förmån för anläggningsinnehavarna och för dem, som skall svara för anläggningarnas skötsel och kontroll. Nya typer av termokontakter har också kommit fram men här tycks utvecklingen stå still.

Varför icke göra termokontaktarna utbytbara utan att behöva borttaga anslutningsstrådarna och utan att behöva ta bort bottenfästet i taket? Varför icke göra dem så, att man redan från golvet omedelbart kan se vilken kontakt som vållat alarm?

Ett exempel: En verkstadslokal med hög takhöjd och ett flertal kontakter — varav en kanske är den orsakande alarmkällan — skall eftersökas; stegen måste anskaffas och varje kontakt undersökas tills den felande påträffats. Ett ganska tidsödande företag och dyrbart. Skall då dessutom anslutningsledningar lossas och bottenfästet bortskrivas föreligger stor risk att anslutningsledningarna skadas.

Den automatiska brandalarmanläggningen är en utomordentligt bevakningsanordning med höga krav på dess funktionsduglighet, men borde icke de godkännande myndigheterna även ägna en tanke åt dem som skall sköta anläggningarna genom att underlätta och förbättra möjligheterna vid felsökningar i synnerhet på termokontakterna? En rationalisering härvidlag efterlyses.

B.

Vad säger våra tillverkare av automatiska brandalarmanläggningar?

* * *

Herr Redaktör

Signaturen har för yttrande fått en remiss beträffande gasolcistern under mark.

Efter mycket sökande i författningar och anvisningar har jag kommit till det resultatet, att ingenting finnes att läsa om dylika anläggningar.

Känner red till om från Svenska Skifferolje AB, Sprängämnesinspektionen eller Statens Brandinspektion utgivits några anvisningar för gasolcisterner under mark?

Dr

Vi har tillställt såväl Svenska Skifferolje AB som Sprängämnesinspektionen ovanstående skrivelse med begäran om uppgift beträffande frågade anvisningar. Från Svenska Skifferolje AB har ingått följande svar:

"Normalt förläggas gasolcisterner ovan jord och för detta placeringssätt finnes utförliga anvisningar. Det har emellertid visat sig vid flera tillfällen svårt att placera cisternerna med de avstånd till byggnader och allmänna vägar, som anges i anvisningarna. Vi har därför tillfrågat Sprängämnesinspektionen om möjligheten att förlägga gasolcisterner under mark. Inspektionen har därvid varit positivt inställd samt meddelat, att vi i vanlig ordning kan inlämna ansökningshandlingarna till ifrågavarande Länsstyrelse, som sedan har remitterat ärendet till Sprängämnesinspektionen för yttrande. Inspektionen har då från fall till fall gått igenom ansökningshandlingarna och utfärdar speciella anvisningar samt vid behov yttrat sig över lämpligheten i cisterplaceringen till Länsstyrelsen.

Några allmänt giltiga anvisningar utöver Cisternnormer nr 3 finnes sålunda inte. Varje anläggning har fått en individuell behandling på ovan angivet sätt."

* * *

Svaret från Sprängämnesinspektionen har följande lydelse:

"Ang placering av gasolcisterner under jord.

Med anledning av Eder skrivelse i rubricerad ärendeförhandling har Sprängämnesinspektionen meddela att särskilda regler för placering av gasolcisterner under jord ej finnas. Föreskrifterna rörande underjordiska cisterner för eldfarliga oljor I klass äro tillämpliga (26 § KF om eldfarliga oljor).

Kravet på att cisternen skall ligga på minst 1 m djup synes dock kunna eftergivnas, då gasolcisterner äro tryckkär och tåla stort yttre tryck (bilar o d.)."

* * *

Bland annat med hänsyn till vad i ovanstående skrivelse från Svenska Skifferolje AB sägs, synes all anledning föreligga, att Sprängämnesinspektionen snarast utfärdar anvisningar för förläggning av gasolcisterner under jord!

Red

Statens Brandskola

Brandchefskurs kat II

— andra delen innefattande utbildning vid brandskolan — pågår under tiden 2/5—14/6 1961. Ansökan till kursen skall ha inkommit senast den 25/2 1961.

Koloxidförgiftning vid pumpning

Kan en människa koloxidförgiftas i "friska" luften mitt på öppna havet? Knappast troligt säger allmänheten. Frågan har emellertid aktualiserats på Skaftö i Bohuslän efter en såregen förgiftning.

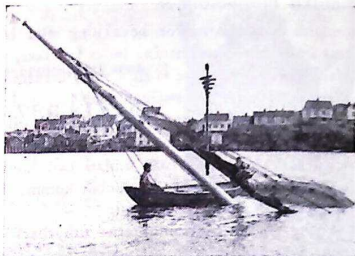
Grundsunds borgarbrandkår hade kallats för att länspumpa en förlist 12-metersjakt. Båten hade gått hårt på grund och vid bärgningen fick den så kraftig slagsida att vattnet forsade in genom dörrarna och båten sjönk. Man lyckades få upp den till vattenytan varpå länspumpning med en brandkårens motorspruta kunde börja.

Den transportabla motorsprutan (Albin-900) hade lyfts av kärran och ställts uppe på en lastrumslucka, vilket gjorde att den kom något högre än i vanliga fall.

Motorskötare var en 30-årig kontorist J., vilken under ett par timmars tid skött sprutan. Han berättar: "Jag kommer nu efteråt ihåg att jag fick ont i huvudet, men trodde det berodde på trötthet. Benen började vika sig under mig och jag fick en känsla av att däckat lutade. Minns hur jag vinglade akteröver där jag hann meddela mig med ett par kamrater som just hann ta hand om mig innan allt försvann. Under någon minut skulle jag ha förlorat medvetandet uppgavs det senare."

Man började med konstgjord andning varpå det med racerbåt blev ilfärd till lasarettet. Efter en dag fick J. återvända hem.

J. är mycket förvånad över denna olycka — trodde aldrig att man kunde bli koloxidförgiftad mitt ute på öppna havet där lätta vindar svepte runt. Sprutan hade strax förut kommit från fabrik efter genomgående översyn. Gasen måste ha nått J. medan han



Koloxidförgiftning av såreget slag när denna båt skulle länspumpas utanför Grundsund på Skaftö.

reglerat kylvattenkranen. Denna ligger ju strax intill avgasröret och får passas ganska ofta.

Då undertecknad inte tidigare hört talas om liknande olyckor skulle det vara intressant att få veta om liknande fall inträffat vid andra brandkårer.

Eric Andersson.

Protektorsäkring förorsakar förgiftning

Ur "Aktuellt om olycksfall inom Statens Vattenfallsverk", nr 39/1960 saxe vi:

En höeffektsäkring av protektortyp hade gått sönder i en transformatorstation. När en reparatör kom till stationen för att byta säkringen, fann han rummet fyllt av rök. På golvet rakt under säkringen glödde det i en kartong med glödlampor, som låg inpackade i träull. Reparatören bar ut lådan och bytte sen säkringen. Efter en stund kände han sig illamående. Han hade svårt att andas och gavs syrgas samt fördes till lasarett, där han fick kvarstanna för behandling och observation. Antal sjukdagar 28.

Orsak: Glappkontakt i säkringsapparatusens övre hållare.

Verkan: Så kraftig strömmuppvärmning av hållare och säkring, att säkrings porslinsrör sprack och delvis smälte. Släckningsvätskan i säkringen (perkloretylen) rann ner i kartongen, vars innehåll samtidigt antändes av nedfallna, upphettade bitar av säkringen.

Vad kunde ha förhindrat olycksfallet?

1. Lådan skulle ej ha förvarats i stationen.
2. Rummet skulle ha utvärdrats ordentligt innan reparatören började arbeta där.

Vad har nu vidtagits för åtgärd?

Ventiler har insatts för erhållande av kontinuerlig ventilation.

Platssökande

20-årsyngling söker anställning som brandman i eller omkring Stockholm. Praktik vid brandkår och utbildad sjukvårdare.

Motorkunnig med trafikort.

G. Jonsson

LVF Branstation

BROMMA 10

Lösningar till bilduppgifterna på sid 35:

Svar till bild 1. När man medför slangens uppför stegen, bör slangens ligga över axeln med strålröret på ryggen och ned mellan benen. Den ligger då an mot hela kroppen varigenom friktionen mot kroppen blir så stor, att slangens ej glider av.

Tänk på att

- lägga strålröret över axeln. Kastar strålröret kan ryggen skadas,
- vid äntring i stegen låta slangens löpa mellan benen,
- ej trampa på slangens under äntringen. Annars kan lätt fotfästet förloras, eller slangens låsas så att den glider av ryggen.

Svar till bild 2. När strålföraren nu äntrar stegen följer slangens med upp. För att underlätta utläggningen bör en man — vanligen 2:an i gruppen — följsamt mata fram slang. Han skall därvid ha sin uppmärksamhet riktad på strålföraren.

Tänk på att

- en man matar fram slang mot stegen,
- denne bör ha sin uppmärksamhet även på strålföraren.

Svar till bild 3. På en steg lagd slang skall hållas fast av en slanghållare. Då slanghållaren anbringas måste man se till att denna verkligen avlastar slangens. Det gör man om man lyfter slangens något med slanghållaren, sedan man fäst hållaren om slangens. Därefter hakas slanghållaren på stegpinne.

Tänk på att

- alltid lyfta slangens något med slanghållaren, innan denna hakas på t ex en stegpinne,
- slanghållaren griper väl fast om stegpinnen (eller ev annan fästpunkt).

Svar till bild 4. Vid släckningsangrepp genom fönster placeras strålröret antingen mellan två stegpinnar eller över den översta stegpinnen. Den stegpinne, som slangens löper över, bör ligga lägre än fönsterbänken, så att slangens får en svag böjning mot strålröret. Slangens löper från strålröret ner mellan strålförarens kropp och stegen. Den ligger även mellan hans fötter.

Tänk på att

- hålla slangens mellan kroppen och stegen,
- låta slangens löpa över den stegpinne, som ligger närmast fönstret.

Svar till bild 5. Då strålföraren sprutar vatten från en steg, får slangens inte hänga fritt ner eller ligga längs sidorna av stegen. Den bör ligga mitt på stegen.

Tänk på att

länga slangens mitt på stegen, då strålföraren arbetar på steg.

Svar till bild 6 Sedan strålföraren trängt in i byggnaden genom fönstret och dragit åt sig tillräckligt med slang, bör denna tagas bort från stegen. Slangens fästes i stället i eller invid fönstret med en slanghållare och får hänga fritt ner till marken. Stegen är ofta enda förbindelsen mellan brandhärden och marken. På densamma bör därför inte ligga en slang, som försvårar stegens användning och medför risk för att personal vid äntring snubblar eller halkar — i synnerhet under den kalla årstiden.

Tänk på att

- endast så länge strålföraren arbetar på en lätt steg låta slangens ligga på stegen,
- slang ej skall dragas utan lyftas över fönsterbänken.

SUPERTYFON[®]

för brandalarm



Stor hörbarhet.
Ringa luftförbrukning.
Oberoende av elektrisk ström.
Drivas från fristående behållare eller befintlig tryckluftledning.

Begär prospekt
nr 480

KOCKUMS

MEKANISKA VERKSTADS AB • MALMÖ

GRUNDAT 1840

Notiser

Takstegar m m

Principritningar häröver har utarbetats av Sveriges Skorstensfejaremästares Riksförbund. De klargör principerna för tillträde till tak och skorstenar enligt BABS kap 36:1—3. Antalet ritningar är 7 och formatet A4 i offsettryck. De kan köpas hos Svenska Brandkärnans Riksförbund, Jakobsgatan 14, Stockholm, tel 010/2136 06 till ett pris av kr 1:75 exkl oms för hela satsen.

Arbetsrisker vid cisterner

Särtryck av artikeln "Arbetsrisker i cisterner" i Brandskydd 1960: 12 har utkommit och kan rekvireras från Svenska Brandskyddsföreningens, Brunkebergstorg 15, Stockholm C. Priset är 1 krona.

Bemärkelsedagar

50 år

27/3 Sjöström, R., v brandchef, Gällivare.

40 år

7/3 Nilsson, H., brandmästare, Gävle.

9/3 Carlsson, E., brandmästare, Kungsbacka.



TICK

- Varför i allsin dar dukar du med vedträn?
- Jag har bjudit en eldslukare på middag!

Litteratur

Farliga ämnen.

Utgivare: Svenska Arbetsgivareföreningen Allmänna Grupp.

Förlag: Svenska Tryckeriaktiebolaget, Stockholm.

Pris: 4:50 kr.

Rekvireras hos: Svenska Arbetsgivareföreningens Allmänna Grupp, Box 16105, Stockholm 16.

Av SAF:s Allmänna Grupp utgavs år 1958 handboken *Kemisk skyddshandbok*. Som en del av — eller komplement till — denna har nu inte mindre än 33 synnerligen instruktiva och överskådliga skyddsblad utgivits och förvisso varit av stort värde för brandbefälet, inte minst i brandsyneverksamheten.

Nu föreligger valda stycken ur skyddshandboken allmänna del i häftet *Farliga ämnen*, som är avsett för dem, som inte har tillgång till handboken, men behöver veta mer än som står i skyddsbladen.

Den ca 100-sidiga broschyren, som börjar med skyddshandboken hela innehållsförteckning, omfattar bla avsnitt om strålningsrisker, brand och explosion m m, brandmateriel och -brandsläckning. Häftet avslutas med en förteckning över de skyddsblad som har utgivits och sedermera väntas utkomma.

Häftet rekommenderas.

Ek.

BRANDKÅRSTIDSKRIFT

Organ för Svenska Brandkärnans Riksförbund
Utkommer omkring den 15 varje månad

Prenumerationspris: 8:— kr/år. Vid samtidig beställning av minst 5 ex. = 7:— kr/år. (Likvid sändes till Brandkårstidskrift, Jakobsg 14, Stockholm. Postgiro 48 70.)

Redaktör och ansvarig utgivare: Brandchef A. Ekberg, S. Promenaden 46, Norrköping, Tel 011/293 70.

Annonchef: Förbundsdirektör A. Hegen, Jakobsgatan 14, Stockholm C. Tel 010/10 50 25.

OBS! Annonssmanuskript måste vara annonschefen tillhanda senast den 20 i månaden före den, då annons önskas införd.



NY BROSCHYR!



Något om kartor

Av

THORSTEN BÖÖS

Pris kr. 5:–

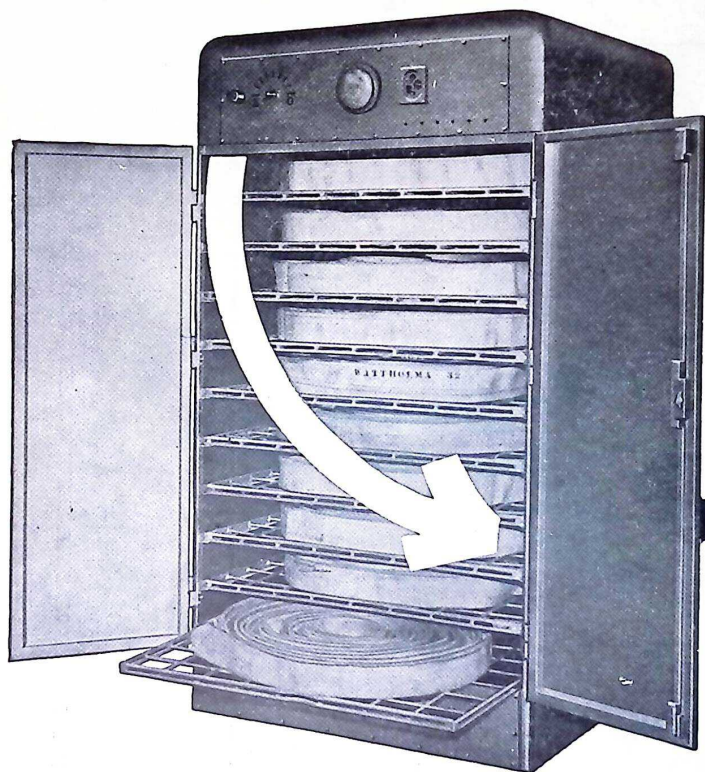
SVENSKA BRANDKÅRENAS RIKSFÖRBUND

Jakobsgatan 14
STOCKHOLM C

Postgiro 48 70
Telefon 010/21 36 06

ABA Slangtorkskåp

för torkning av all slags brandslang



Referenslista och tekniska data på begäran

ALLMÄNNA BRANDREDSKAPSAFFÄREN AB

STOCKHOLM
54 14 00

BORÅS
208 54

HÄLSINGBORG
130 09

MALMÖ
91 32 91

JÖNKÖPING
930 30

ARBOGA
120 54

Ystad 1961, AB Ystads Centraltryckeri
Universitetsbiblioteket

12 JUL 1961

LUND